

CANDIAC

Version abrégée du Plan adopté par le conseil municipal en octobre 2014
Mise à jour octobre 2016



PLAN DIRECTEUR DES PARCS ET ESPACES VERTS



CANDIAC
ma ville sous les arbres

MOT DU MAIRE

Chers Candiacoises et Candiacois,

Le développement de la municipalité ainsi que le bien-être de la collectivité ont toujours été deux valeurs importantes pour la Ville de Candiac. Comme nous le savons tous, la famille est au cœur de notre Ville et c'est en ce sens que nous aimons planifier l'avenir de Candiac. Il me fait donc plaisir de vous présenter le *Plan directeur des parcs et espaces verts* dans lequel on retrouve notamment les grandes lignes qui nous guideront dans la gestion de nos parcs et de nos espaces verts pour les prochaines années. Il s'agit non seulement d'un outil pour les citoyens, mais aussi d'une preuve d'engagement de la Ville envers eux quant à l'embellissement et à la conservation de ces beaux espaces.

Cet instrument prévoit notamment les interventions jugées nécessaires sur une période à court, moyen et long terme. L'établissement de la priorité de ces interventions dans les parcs et espaces verts est le fruit de nombreux travaux d'analyse effectués par plusieurs services de la Ville.

C'est donc avec fierté que j'invite la population candiacoise à prendre connaissance de ce plan, en espérant que notre vision reflète l'importance que nous accordons à l'épanouissement de nos résidents.

Le maire,

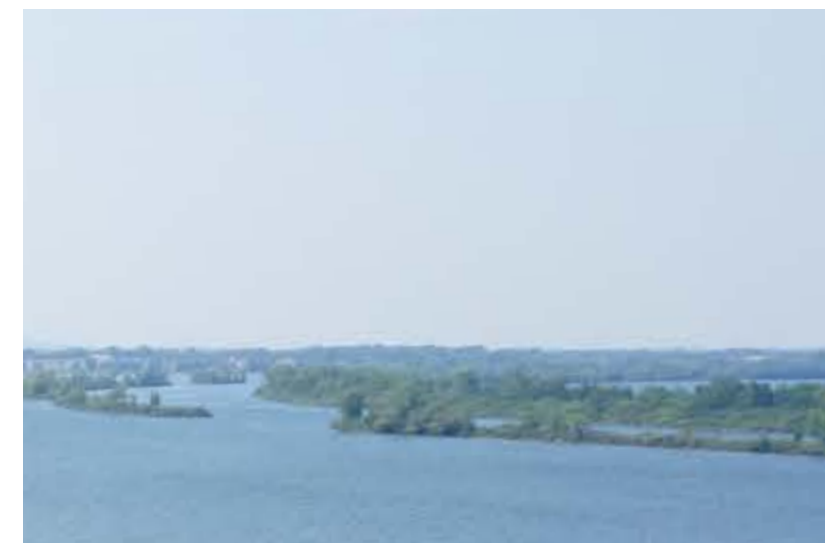


Normand Dyotte



Objectifs

Le Plan directeur des parcs et espaces verts est un outil de planification permettant de tracer un portrait du territoire ainsi que d'observer les tendances urbanistiques de développement et les tendances évolutives des différentes clientèles visées. Il établit une appréciation de l'état des parcs existants sur le territoire, incluant leurs équipements récréatifs et sportifs. Il constitue un élément essentiel de planification stratégique pour l'administration et les élus, leur permettant d'optimiser les éventuels investissements concernant les parcs existants et futurs.



UN ENVIRONNEMENT UNIQUE ET SÉCURITAIRE

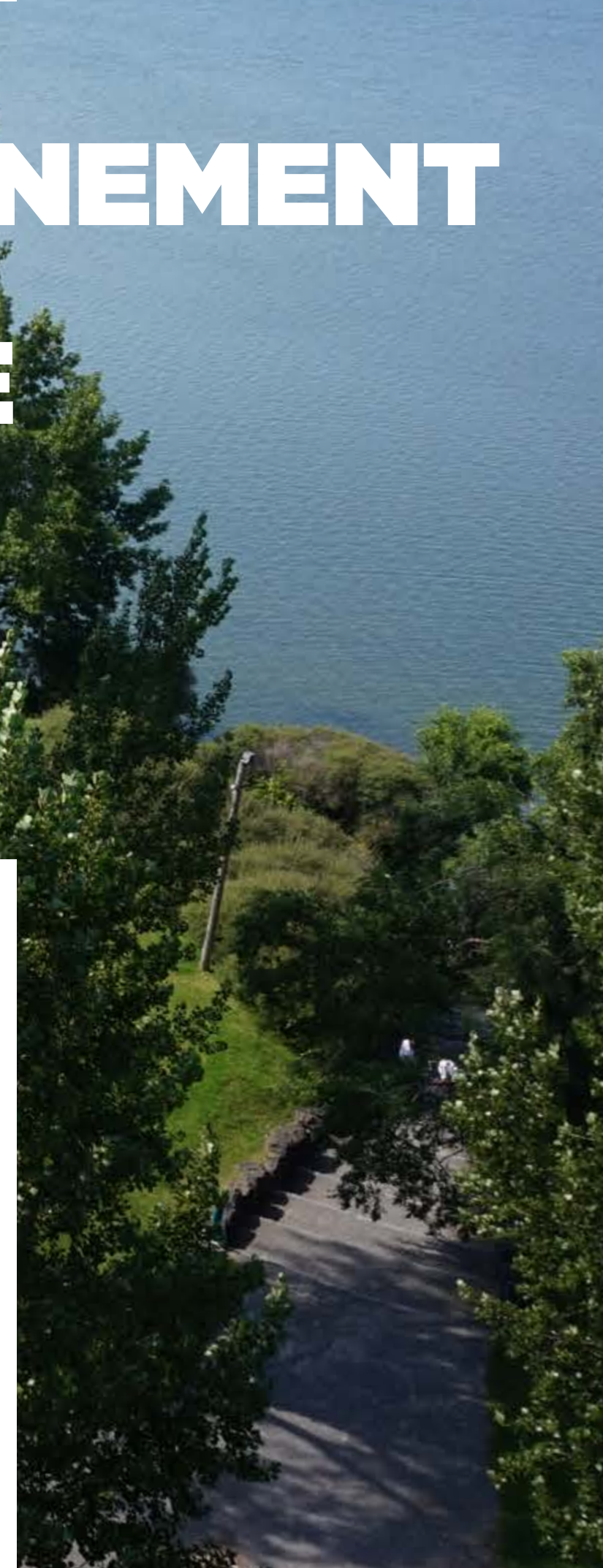


LA FAMILLE EST AU CŒUR DE NOTRE VILLE

Orientations de développement

La Ville est soucieuse d'offrir à ses citoyens un environnement unique et sécuritaire, propice aux affaires, à la culture et à la vie familiale, le tout dans un milieu où la nature est prédominante. Elle souhaite se munir d'installations sportives municipales adaptées aux besoins de tous les résidents, jeunes et moins jeunes, comprenant notamment un aréna modernisé, un centre aquatique attractif et des terrains sportifs adaptés aux tendances. Elle veut également mettre à la disposition de la population des parcs et des espaces verts sécuritaires, bien entretenus et également répartis entre les différents secteurs résidentiels.

En somme, son principal objectif est d'offrir un milieu de vie de qualité exceptionnelle à ses résidents en misant entre autres sur le développement, tout en plaçant la famille au cœur de ses préoccupations.



GRANDES ORIENTATIONS

- Maintenir et améliorer un réseau de parcs proposant une vaste gamme d'activités récréatives modernes et attrayantes qui répondent aux besoins de l'ensemble de la population.
- Pourvoir les parcs d'équipement adéquat et sécuritaire pour les citoyens.
- Concevoir des aménagements qui favorisent un milieu de vie prônant la vocation familiale.
- Planifier et développer les parcs en s'inspirant des principes de développement durable.
- Aménager les parcs et espaces verts dans un grand souci de qualité, d'originalité et de diversité de manière à créer des ambiances distinctives qui contribuent à promouvoir l'image de marque de Candiac.
- Valoriser les espaces verts et bleus pour que les citoyens en utilisent le plein potentiel.

CRITÈRES DÉTERMINANT LES ORIENTATIONS

- La classification des parcs et des espaces verts est établie selon leur dimension, leur vocation, leur accessibilité et le territoire visé.
- La catégorie privilégiée pour les équipements de loisirs et de sports.
- Le développement des équipements sportifs visant à mieux répondre aux différents besoins et clientèles.
- L'évolution et l'aménagement des parcs en respectant les caractéristiques spécifiques de chacun, tout en limitant l'implantation de nouveaux équipements en fonction de la particularité prédominante et de l'usage retenu.
- Un plan d'intervention prévoyant le remplacement, l'amélioration et la réparation des équipements mis en place annuellement en vue d'assurer leur conservation.



Stratégies d'intervention

- Assurer la pérennité du réseau des parcs et des terrains sportifs existants.
- Intégrer de nouveaux parcs dans les anciens secteurs.
- Favoriser l'intégration des équipements récréatifs et sportifs lors de la planification des futurs développements du territoire.
- Développer et adapter le réseau des installations sportives et récréatives en fonction des nouvelles tendances et des besoins des citoyens.
- Favoriser le transport actif sécuritaire entre les parcs et le réseau routier.
- Concevoir un programme de développement des espaces riverains et de préservation des espaces existants.
- Développer un programme assurant la préservation et la mise en valeur des zones de protection.
- Adopter une approche de développement durable lors de l'aménagement et de l'entretien des parcs et des espaces verts.
- Rénover les parcs existants et concevoir de nouveaux parcs selon des critères de qualité élevés.
- Pourvoir les gens à mobilité réduite d'un parc comprenant des équipements adaptés à leurs besoins spécifiques.
- Créer une signature visuelle harmonieuse pour l'affichage dans les parcs et les espaces verts.

Classification des parcs et espaces verts

Un **parc** est un endroit où l'on pratique des activités récréatives extérieures. On en retrouve quatorze à Candiac et ils sont classés selon différentes typologies en fonction de leurs dimensions et de leurs utilités sportives et récréatives.

La Ville possède également plusieurs espaces verts et des aires de conservation répartis sur l'ensemble de son territoire.

Les **espaces verts** sont situés en milieu urbain, propices à la détente et munis de zones agrémentées par de la végétation.

Les **aires de conservation** sont des emplacements dédiés à la préservation, à l'éducation et à l'interprétation de la biodiversité de la flore et de la faune.



PLAN DES PARCS

	LIMITE DE LA VILLE		ESPACES VERTS ET ÎLOTS DE VERDURE		PARC CULTUREL
	LIMITE DES SECTEURS		TERRAIN DE GOLF		PARC DE DÉTENTE
	FUTURS PARCS		PARCS DE VOISINAGE		PARCS DE QUARTIER
	PARCS-ÉCOLE		PARCS MUNICIPAUX		ZONES DE CONSERVATION



1. PARC DE PICARDIE

20, avenue de Picardie
3 200 m²



2. PARC ANDRÉ-J.-CÔTÉ

112, boulevard Marie-Victorin
69 750 m²



3. PARC DE JASPER

3, chemin Saint-François-Xavier
3 350 m²



4. PARC MERMOZ

200, avenue Mermoz
13 725 m²



5. PARC JASON

75, place Jason
13 050 m²



6. PARC SAINT-FRANÇOIS-XAVIER

50, chemin Saint-François-Xavier
26 450 m²



7. PARC CHAMPLAIN

175, boulevard Champlain
135 000 m²



8. PARC ROMÉO-V.-PATENAUDE

1125, chemin Haendel
2 000 m²



9. PARC HAENDEL

33, rue de Fribourg
113 400 m²



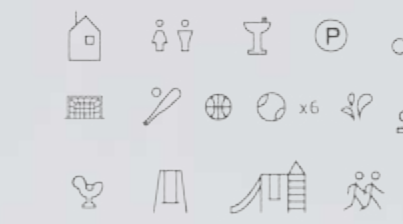
10. PARC DE CHERBOURG

130, place Chambord
37 475 m²



11. PARC MONTCALM

55, boulevard Montcalm
46 700 m²



FUTURS PARCS

Trois nouveaux parcs sont projetés : un dans le Square Candiac et deux dans le TOD

12. PARC DE DEAUVILLE

90, avenue de Deauville
49 950 m²



13. PARC FERNAND SEGUIN

201, boulevard Jean-Léman
30 900 m²



14. PARC DE SARDAIGNE

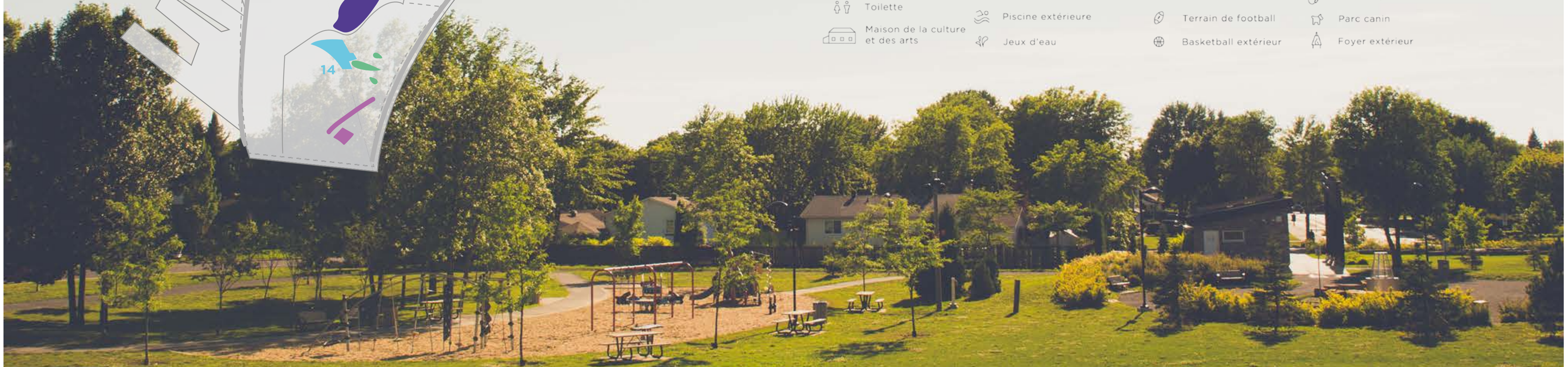
75, rue de Syracuse
27 925 m²



PARCS-ÉCOLE

Les parcs écoles sont accessibles aux résidents limitrophes à l'extérieur des heures de classes

	Piste cyclable		Aire de pique-nique		Volleyball de plage		Patinoire extérieure temporaire
	Sentier piétonnier		Module de jeux préscolaires 18mois - 6ans		Baseball		Anneau de glace
	Stationnement		Modules de jeux scolaires 6-12ans		Balle-molle		Hockey balle (Deck hockey)
	Chalet de parc		Balançoires		Terrain de soccer		Glissade sur neige
	Fontaines à boire		Aire de jeux libres		Terrain de mini-soccer		Modules d'exercice
	Toilette		Piscine extérieure		Terrain de tennis		Parc de planche à roulette
	Maison de la culture et des arts		Jeux d'eau		Terrain de football		Parc canin
			Basketball extérieur		Foyer extérieur		



TYPLOGIE

DES PARCS

MUNICIPAL

- De grande dimension (jusqu'à 30 hectares)
- Pour tous
- Conçu pour les loisirs socioculturels et naturels intensifs
- Peut inclure : bâtiment de service d'envergure, équipements sportifs et culturels, estrades, éclairage

CULTUREL

- Dimension variable
- Pour tous
- Conçu pour les activités culturelles et passives
- Peut inclure : aires de grand rassemblement, de détente et de promenade
- Offre une protection des sites naturels ou historiques

DE QUARTIER

- Superficie d'environ 1,5 à 2 hectares
- Pour les résidents d'un rayon de 800 mètres
- Conçu pour les besoins récréatifs et de détente
- Peut inclure : bâtiment de service, équipements sportifs imposants, installations de jeux pour tous les âges, espaces de détente et d'activités de plein-air

DE VOISINAGE

- Superficie d'environ 5 000 m²
- Pour les résidents d'un rayon de 400 mètres
- Conçu pour les besoins du noyau résidentiel
- Peut inclure : jeux pour enfants, aires de gazon d'utilités multiples
- Les enfants peuvent s'y rendre de façon sécuritaire

DE DÉTENTE

- Dimension variable
- Pour les résidents d'un rayon de 400 mètres
- Conçu pour les besoins du secteur visé
- Peut inclure : infrastructures légères, mobilier urbain adapté à tous les âges

PARC-ÉCOLE

- Superficie d'environ 5 000 m²
- Pour les élèves et les résidents d'un rayon de 400 à 800 mètres
- Conçu pour les besoins récréatifs et sportifs de l'école et des citoyens limitrophes
- Peut inclure : jeux pour les jeunes enfants, aires de gazon d'utilités multiples, terrains sportifs et aires multifonctionnelles

AIRE DE CONSERVATION

- Dimension variable
- Pour tous
- Conçu pour la conservation, l'éducation et l'interprétation de la biodiversité de la flore et de la faune
- Peut inclure : équipements et services minimaux, sentiers piétonniers légers, affiches, lieux de détente et de découverte

AMÉNAGEMENT

DES PARCS

AMÉNAGEMENT	TYPE DE PARC						
	DE VOISINAGE	DE QUARTIER	MUNICIPAL	PARC-ÉCOLE	CULTUREL	DE DÉTENTE	AIRE DE CONSERVATION
Aire de jeux libres	●	●	●	●			
Aire d'exercice et de mise en forme		●	●		●	●	
Anneau de glace		●	●				
Balle molle		●	●				
Baseball			●				
Basketball extérieur		●	●	●			
Chalet de parc		●	●		●		
Glissade sur neige	●	●	●				
Jeux d'eau		●	●				
Mobilier urbain	●	●	●	●	●	●	●
Module de jeux 18 mois - 5 ans	●	●	●	●			
Module de jeux 5 - 12 ans	●	●	●	●			
Parc de planche à roulettes (skate park)		●	●				
Pataugeoire		●	●				
Patinoire extérieure permanente		●	●				
Patinoire extérieure temporaire		●	●				
Pétanque et jeux pour adultes		●	●				
Piscine extérieure		●	●				
Piste de ski de fond		●	●				
Sentier			●		●	●	●
Terrain de football		●	●	●			
Terrain de mini-soccer	●	●		●			
Terrain de soccer		●	●	●			
Terrain de tennis		●	●				
Volleyball de plage		●	●				

ACTIONS À VENIR

André-J.-Côté

COURT TERME

- Stabilisation et traitement végétal des berges.
- Installation d'un système de renforcement pour le gazon dans la zone de l'amphithéâtre.

MOYEN TERME

- Construction d'une toiture permanente pour l'amphithéâtre.
- Installation d'équipements de jeux (sculpture sonore).
- Aménagement d'une grande promenade offrant une meilleure accessibilité aux berges du fleuve Saint-Laurent.

Champlain

COURT TERME

- Réaménagement des aires de jeux.
- Intégration de placettes / aires de repos.
- Mise en place d'enseignes d'identification du parc et des groupes d'âge des aires de jeux.

MOYEN TERME

- Réfection du terrain de basketball.
- Remplacement et ajout de gradins.
- Intégration de bacs de recyclage.
- Plantation d'arbres, d'arbustes et de vivaces.

LONG TERME

- Remplacement des équipements de soccer.

de Cherbourg

COURT TERME

- Mise en place d'enseignes d'identification du parc et des groupes d'âge des aires de jeux.
- Intégration de bacs de recyclage.
- Plantation d'arbres et d'arbustes au pied de la pente à glisser.

de Deauville

COURT TERME

- Mise en place d'enseignes d'identification du parc et des groupes d'âge des aires de jeux.
- Réaménagement des aires de jeux.
- Intégration de bacs de recyclage.

MOYEN TERME

- Aménagement de nouveaux sentiers d'exploration et de découverte dans la zone boisée existante.

LONG TERME

- Remplacement des modules de jeux d'eau.

Fernand-Séguin

COURT TERME

- Mise en place d'enseignes d'identification du parc et des groupes d'âge des aires de jeux.
- Réaménagement des aires de jeux.
- Intégration de bacs de recyclage.
- Plantation d'arbres, d'arbustes et de vivaces près des plateaux sportifs.

LONG TERME

- Remplacement et ajout de gradins.
- Remplacement des équipements de soccer.

Futurs parcs

TROIS NOUVEAUX PARCS SONT
PROJETÉS : UN DANS LE SQUARE CANDIAC
ET DEUX DANS LE TOD

Haendel

COURT TERME

- Mise en place d'enseignes d'identification du parc et des groupes d'âge des aires de jeux.
- Intégration de bacs de recyclage.
- Installation de deux terrains de tennis.
- Ajout d'une cage de frappeur.
- Ajout de pare-soleil pour les abris de joueurs.

MOYEN TERME

- Aménagement de nouveaux sentiers d'exploration et de découverte dans la zone boisée existante.

LONG TERME

- Démolition de la patinoire existante et construction d'une patinoire réfrigérée avec toit.

Jason

COURT TERME

- Mise en place d'enseignes d'identification du parc et des groupes d'âge des aires de jeux.
- Réaménagement des aires de jeux.
- Intégration de bacs de recyclage.
- Plantation d'arbres, d'arbustes et de vivaces près des nouvelles aires de jeux.
- Intégration de placette/aire de repos.
- Réaménagement des sentiers.
- Retrait du stationnement et remplacement par une aire de jeu libre.

de Jasper

COURT TERME

- Mise en place d'enseignes d'identification du parc et des groupes d'âge des aires de jeux.
- Réaménagement dans les aires de jeux.
- Intégration de bacs de recyclage.
- Plantation d'arbres, d'arbustes et de vivaces.
- Intégration de placette/aire de repos.
- Aménagement des sentiers.
- Intégration de supports à vélos.
- Intégration d'une fontaine à boire.

MOYEN TERME

- Remplacement des modules de jeux d'eau.

Mermoz

COURT TERME

- Mise en place d'enseignes d'identification du parc.
- Réaménagement des aires de jeux.
- Intégration de bacs de recyclage.
- Plantation d'arbres, d'arbustes et de vivaces.
- Intégration de placette/aire de repos.
- Aménagement des sentiers.
- Intégration de mobilier.
- Intégration d'éclairage.
- Retrait et installation d'une clôture décorative.
- Intégration de supports à vélos.

Montcalm

COURT TERME

- Correction du système d'éclairage au terrain de baseball.
- Correction du système de retenue des filets protecteurs au terrain de balle.

MOYEN TERME

- Mise en place d'enseignes d'identification du parc et des groupes d'âge des aires de jeux.
- Réaménagement des aires de jeux.
- Intégration de bacs de recyclage.
- Plantation d'arbres, d'arbustes et de vivaces.
- Intégration de placette/aire de repos.
- Réaménagement des sentiers.
- Intégration de mobiliers.
- Intégration d'éclairage.
- Retrait et installation d'une nouvelle clôture.
- Remplacement des modules de jeux d'eau.
- Réfection du stationnement.
- Réfection de l'enveloppe et de la toiture du chalet.

LONG TERME

- Ajout de nouveaux terrains de tennis.
- Plantation d'arbres, d'arbustes et de vivaces.

de Picardie

COURT TERME

- Mise en place d'enseignes d'identification du parc et des groupes d'âge des aires de jeux.
- Réaménagement des aires de jeux.
- Intégration de bacs de recyclage.
- Plantation d'arbres, d'arbustes et de vivaces.
- Réaménagement du sentier.

Roméo-V.-Patenaude

COURT TERME

- Mise en place d'enseignes d'identification du parc et des groupes d'âge des aires de jeux.
- Réaménagement des aires de jeux.
- Intégration de bacs de recyclage.
- Plantation d'arbres, d'arbustes et de vivaces.
- Intégration de placette/aire de repos.
- Réaménagement des sentiers.
- Correction et réparation de la piscine existante.

LONG TERME

- Remplacement des jeux d'eau.
- Amélioration du parc de planche à roulettes.

Saint-François-Xavier

COURT TERME

- Mise en place d'enseignes d'identification du parc.
- Intégration de bacs de recyclage.
- Plantation d'arbres, d'arbustes et de vivaces.

MOYEN TERME

- Projet d'aménagement d'un sentier de la découverte à la rivière de la Tortue.

LONG TERME

- Installation d'une passerelle près de la rivière de la Tortue.

de Sardaigne

COURT TERME

- Mise en place d'enseignes d'identification du parc et des groupes d'âge des aires de jeux.
- Intégration de bacs de recyclage.



candiac.ca

Réalisation - Service des loisirs et Service des communications de la Ville de Candiac
Photos - Service des communications